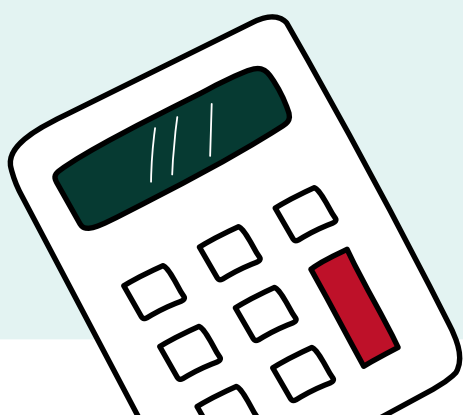
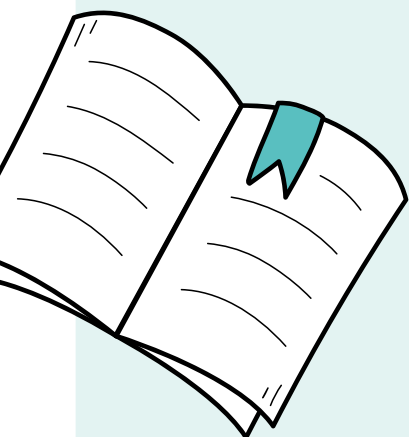


# Kit scolaire

**Introduction générale  
à l'assurance**



assuralia 

# Contenu

Exercice 1 – Calcule ton risque .....	3
Exercice 2 – Tout a un prix .....	5
Exercice 3 – S’assurer ? Pourquoi le ferais-tu ? .....	7
Exercice 4 – Faut-il quand même souscrire une assurance ? .....	8
Exercice 5 – Indemnisation ou prestation ? .....	9
Exercice 6 – Es-tu responsable ? .....	10
Exercice 7 – Différents assureurs... ..	11
Exercice 8 – Obligatoire ou recommandé ? .....	12
Exercice 9 – Assurer une telle chose ? C’est exclu ! .....	14
Exercice 10 – Épargner pour l’avenir .....	15
TEST FINAL.....	16
Également testé sur des écoliers. Qu’en as-tu retenu ? .....	16

## Exercice 1 – Calcule ton risque

Les assurances ne font que coûter de l'argent, entend-on dire. Eh oui, mais généralement, on est bien content de les avoir en cas d'accident. Et un accident est souvent vite arrivé. Un moment d'inattention. Un moment de distraction. Ou tu prends un risque « calculé » ...

Dans quelle mesure évalues-tu bien les risques ? **Fais le test.**

**Considère les situations suivantes. Quelle est, selon toi, la probabilité que quelque chose va mal tourner ?**



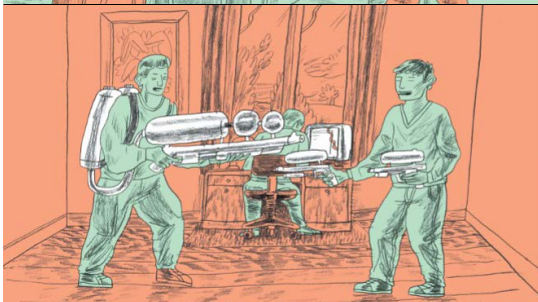
1. Très bien possible
2. Bien possible
3. Possible
4. Peu probable
5. Très improbable



1. Très bien possible
2. Bien possible
3. Possible
4. Peu probable
5. Très improbable



1. Très bien possible
2. Bien possible
3. Possible
4. Peu probable
5. Très improbable



1. Très bien possible
2. Bien possible
3. Possible
4. Peu probable
5. Très improbable



1. Très bien possible
2. Bien possible
3. Possible
4. Peu probable
5. Très improbable

## Compare ton résultat avec celui de ton voisin. Êtes-vous du même avis ?

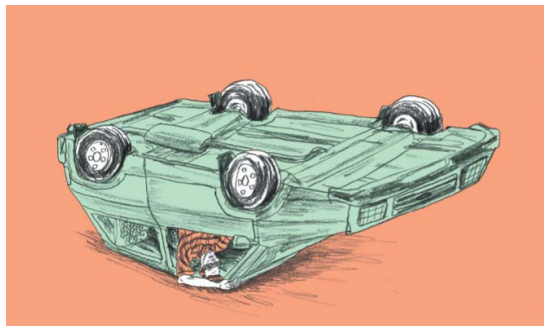
### Note ici ton score

Additionne tes scores (1 à 5) pour toutes les questions. Combien as-tu obtenu au total ?

J'ai obtenu ..... points

### Un petit mot d'explication

Ci-dessous, tu vois ce qui peut mal tourner dans la vie. Heureusement, il est possible de souscrire une assurance pour presque tous les événements imprévisibles afin que tu n'aies pas à subir une lourde perte financière.



Les accidents de voiture constituent de loin la cause la plus fréquente de dommages causés à des tiers. Ils impliquent plus souvent les conducteurs débutants que les conducteurs expérimentés.



Imagine que cela t'arrive : pendant tes vacances de ski, tu fais une chute et tu es transporté à l'hôpital en hélicoptère... Comment alors rentrer en Belgique ? Sans assistance voyage, cela risque de te coûter cher.



Organiser une fête de classe, quoi de plus simple. Mais quid si l'un de tes bénévoles laisse tomber un bac de bières sur son pied ?



Par une chaude journée, on cherche parfois à se rafraîchir. Et des petits jeux avec de l'eau, cela peut alors être drôlement chouette. Mais quid si cela se termine par une douche froide ?



Ces soirées d'été avec le mouvement de jeunesse. Trop bien ! Mais ne joue pas avec le feu. Comment t'éviter de fâcheuses conséquences ?

## Quel est ton score ?

- Tu as obtenu un score entre 5 et 12 : tu prends sans doute les précautions nécessaires pour éviter tout revers de fortune. Avec l'assurance adéquate, tu élimines également le moindre risque.
- Tu as obtenu un score entre 12 et 17 : tu ne te fais généralement pas trop de soucis. Cependant, tu te rends compte aussi que quelque chose peut mal tourner. Avec les bonnes assurances, tu joues la carte de la sécurité.
- Tu as obtenu un score entre 17 et 25 : tu es sûr de ton coup, mais tu tiens peut-être trop peu compte de ce que font les autres. Tu es mal préparé à des situations imprévues. Assure-toi sans hésiter !

## Exercice 2 – Tout a un prix

### As-tu une boule de cristal ?

Peux-tu prédire l'avenir ? Et sais-tu toujours avec certitude ce qui t'attend ? Tu n'as alors peut-être pas besoin d'une assurance. Ou si, justement. Parce que tu sais déjà maintenant que demain ou dans un an, quelque chose peut arriver qui te mettra dans de graves difficultés financières. A moins que ... tu sois assuré.

Une assurance peut être considérée comme une **précaution**. Tu te prémunis contre les conséquences d'un revers de fortune possible. Mais l'assurance, c'est aussi une forme de **solidarité**. Si nous souscrivons tous une assurance incendie, tout le monde ne va pas en avoir besoin. Mais l'argent que nous payons tous ensemble pour cette assurance incendie, l'assureur l'utilisera pour indemniser les sinistrés.

Les assureurs font du **calcul de probabilités**. Ils utilisent à cette fin des statistiques et des formules complexes. Ils examinent la probabilité qu'une situation donnée se produise. Et combien un sinistre peut leur coûter en moyenne. Un troisième facteur est le nombre de personnes qui souscrivent l'assurance.

**En simplifiant, cela se résume à la formule suivante :**

$$\frac{\text{Coût moyen du sinistre} \times \text{nombre de sinistres}}{\text{Nombre de preneurs d'assurance}} = \text{coût de l'assurance}$$

**Des chiffres rendent cela beaucoup plus clair**

$$\frac{€ 10.000 \times 10}{1000} = € 100$$

Bien sûr, les compagnies d'assurances veulent aussi réaliser des bénéfices. Dans la formule qu'elles utilisent, le **pourcentage de bénéfice** jouera donc également un rôle. Et comme elles sont en concurrence les unes avec les autres, ce pourcentage peut varier. Avec pour conséquence une prime plus ou moins élevée.

C'est pourquoi compare toujours quelques propositions que tu reçois. Sois attentif aussi à d'autres détails : couvrent-elles les mêmes choses ? Offrent-elles le même service ? Imposent-elles les mêmes conditions ?

## Tout a un prix

Pour le calcul d'une prime d'assurance, les assureurs utilisent la **loi des grands nombres**. En résumé, cette loi revient à la formule que tu as pu lire dans la partie « As-tu une boule de cristal ? ».

### Calcule maintenant toi-même le prix d'une assurance.

1. Un assureur de vélos assure 50.000 bicyclettes contre le vol chaque année. En moyenne, 1 vélo sur 50 est volé. Le prix moyen d'un nouveau vélo est de 890 euros. Quel devra être le montant minimum de la prime ?
  - € 178
  - € 17,8
  - € 28,7
  - € 15,9
  
2. L'assureur Assur a 250.000 clients pour son assurance incendie. Chaque année, cet assureur verse 112.500.000 euros en indemnités. Il les paie à 1.500 sinistrés. A combien la prime doit-elle s'élever (hors bénéfice) ?
  - € 750
  - € 500
  - € 450
  - € 375
  
3. A combien s'élèverait la prime si Assur parvenait à attirer 50.000 clients supplémentaires en un an ?
  - € 500
  - € 450
  - € 375
  - € 350

## Exercice 3 – S’assurer ? Pourquoi le ferais-tu ?

Des footballeurs comme Cristiano Ronaldo font assurer leurs genoux, des chanteurs leur voix. D’autres célébrités souscrivent une police pour assurer leur look. Taylor Swift l’a fait par exemple pour ses jambes.

Mais plus de gens encore s’assurent pour des situations imprévues. Ainsi, les médecins prennent une assurance pour se protéger contre les erreurs médicales. Un chef d’entreprise assure ses bâtiments contre l’incendie, et bien sûr ses employés contre les accidents.

En gros, cela revient à dire ici que tu peux **te protéger toi-même** avec une assurance. Comme le footballeur. Ou tu peux t’assurer contre les dommages **causés à autrui**. Comme le médecin. Et enfin, tu peux également te prémunir pour des **dommages à tes biens**.

Il existe donc des assurances en tous genres. Sais-tu pour quoi tu peux souscrire une assurance ?

**Fais le test !**

### Pour quoi peux-tu t’assurer ?

Teste tes connaissances. Quelle assurance correspond à quel événement ?

Indique la lettre exacte au bon endroit dans la colonne du milieu.

Événement	Assurance
1. Tu es en voyage en Italie. Tu effectues une balade en Vespa que tu as louée, tu fais une chute et tu te casses une jambe... Comment rentrer chez toi ?	a. RC véhicules automoteurs
2. Tu es indépendant et tu penses à plus tard. Tu décides de mettre de l’argent de côté.	b. RC vie privée / assurance familiale
3. Tu brises la vitre de tes voisins en jouant au football.	c. RC organisations & événements
4. Tu loues une maison pour la première fois.	d. L’assurance scolaire
5. Tu organises une fête de classe. L’un des serveurs se fait une entaille dans la main avec un éclat de verre. La plaie nécessite des points de suture.	e. L’assurance incendie
6. Tu as acheté un appartement. Félicitations ! Mais pour cela, tu dois contracter un prêt auprès de la banque. Tu vas le rembourser pendant les dix ou vingt prochaines années. Mais que se passe-t-il si tu décèdes entre-temps ?	f. L’assurance omnium
7. Tes parents ont acheté une nouvelle voiture. 35.000 euros ! Comment vont-ils l’assurer ?	g. L’assurance-pension
8. Tu renverses un cycliste avec ton cyclomoteur. Son vélo est cassé et ses vêtements sont déchirés. Heureusement, il n’est pas blessé.	h. L’assurance de solde restant dû
9. Ton père possède sa propre affaire. Il tombe malade. Il ne peut pas travailler pendant un an.	i. L’assurance assistance voyage
10. Tu te foutes la cheville à l’école en jouant au football.	j. L’assurance de groupe

## Événement

11. Tu travailles depuis quelques années en tant qu'employé et tu penses à l'avenir. Tu décides de mettre de l'argent de côté.

12. Ton employeur a pensé à toi et à tes collègues : tu recevras une pension complémentaire à la fin de ta carrière. Si tu devais décéder prématurément, tes proches recevront un capital.

## Assurance

k. Assurance revenu garanti

l. Pension Libre Complémentaire pour Indépendants (PLCI)

## Exercice 4 – Faut-il quand même souscrire une assurance ?

Une assurance, qu'est-ce que c'est au juste ? Une assurance est un contrat entre deux parties. Une partie (**l'assureur**) s'engage à intervenir financièrement pour l'autre partie (**le preneur d'assurance**). Cela peut être le cas lorsque le preneur d'assurance subit un **dommage** ou en cause un lui-même à un tiers d'une manière ou d'une autre, mais aussi lorsqu'un **changement majeur** intervient dans sa vie.

Un dommage peut être subi de différentes manières : ta maison brûle ou tu te retrouves en incapacité de travail à la suite d'un accident. Dans le premier cas, tu subis un dommage matériel, dans le second, tu peux subir une perte financière. Un changement majeur peut être par exemple lorsque tu prends ta retraite et que tes revenus chutent soudainement.

Les accords entre l'assureur et le preneur d'assurance sont consignés par les deux parties dans un **contrat d'assurance** ou une **police d'assurance**. Le preneur d'assurance paie une **prime**.

Le preneur d'assurance se protège ainsi contre d'éventuels risques ou sinistres énumérés dans la police d'assurance. Ces protections sont appelées **couvertures** ou **garanties**.

Cependant, cela ne signifie pas que le preneur d'assurance est toujours le **bénéficiaire** de ces couvertures. Le bénéficiaire est notamment la personne à qui une indemnisation ou une prestation est versée en exécution de la police d'assurance.

### Qui des trois ? Remplace les mots de la liste au bon endroit dans le texte

*Bénéficiaire – tiers – couvertures – police – assureur – preneur d'assurance*

Qu'est-ce qu'une assurance ? Il s'agit d'un contrat par lequel l' \_\_\_\_\_ s'engage à indemniser le \_\_\_\_\_ en cas de dommage, moyennant le paiement d'un montant convenu. Ce dommage peut être subi par l'assuré lui-même, par exemple à la suite d'un incendie. Mais il peut également le causer à un \_\_\_\_\_ par exemple lors d'un accident de la circulation. Dans ce dernier cas, ce n'est pas le preneur d'assurance qui est le \_\_\_\_\_, mais la personne qui subit le dommage par le fait du preneur d'assurance.

L'assureur et le preneur d'assurance signent dans une \_\_\_\_\_. les accords conclus entre eux. Celle-ci mentionne toutes les \_\_\_\_\_ dont le preneur d'assurance bénéficie.

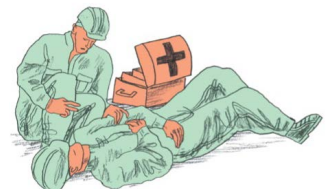


## Exercice 5 – Indemnisation ou prestation ?

En fait, il existe deux groupes d'assurances. D'une part, il y a les **assurances de dommages**. Elles te protègent contre les dommages causés à tes propres biens ou à ceux d'autrui, pour lesquels tu es responsable. Dans ce dernier cas, on parle d'une assurance RC. RC est l'abréviation de **responsabilité civile**. Nous reprenons ci-après plus de détails à ce propos. Les assurances de dommages les plus connues sont l'assurance automobile, l'assurance incendie et l'assurance RC vie privée (également appelée assurance familiale).

Outre les assurances de dommages, il y a aussi les **assurances de personnes**. Ce sont des assurances qui garantissent le versement d'une somme d'argent à la suite d'un événement qui t'affecte, toi en tant qu'individu ou tes proches, et qui a un impact financier. Il ne s'agit donc pas d'un dommage à un bien ou à des marchandises. L'assurance pension et l'assurance hospitalisation en sont des exemples. Une assurance décès est également une assurance de personnes.

**Indique sous chaque dessin s'il s'agit d'une assurance de personnes (personne) ou d'une assurance de dommages (dommage). Encerle la bonne réponse.**



personne  dommage     personne  dommage     personne  dommage     personne  dommage

- Dans le cas d'un accident du travail, le dommage concerne toujours une personne. Et donc, il s'agit aussi d'une assurance de personnes.
- Un décès implique malheureusement toujours quelqu'un. Le bénéficiaire est aussi une personne.
- Ton assurance incendie couvre, entre autres, le bris de glace et d'autres dommages matériels, et n'a donc rien à voir avec des individus.
- Dans le cas d'une admission à l'hôpital, une assurance hospitalisation vient toujours bien à point. Le malade reçoit alors une aide financière supplémentaire.

## Exercice 6 – Es-tu responsable ?

### Quand es-tu civilement responsable ?

À partir d'un certain âge, tout le monde peut être tenu pour civilement responsable de ses propres actes. C'est la **responsabilité personnelle**. Tu es alors responsable du dommage que tu as causé volontairement ou involontairement. Involontairement ? La plupart des dommages sont causés involontairement. Qu'il suffise de songer à un accident de la circulation.

En tant que personne âgée de 18 ans, tu es personnellement responsable du dommage que tu causes toi-même. Mais quid si tu n'as que douze ans ? Dans ce cas, ce sont tes parents qui sont responsables. Tu vois donc que l'on peut également **être tenu pour responsable des actes d'autres personnes**. Cela vaut non seulement pour des parents, mais aussi pour des enseignants, des tuteurs et des employeurs.

Il n'est même pas nécessaire d'être impliqué dans le dommage occasionné. Supposons que tu ouvres un restaurant plus tard. Un jour, l'un de tes clients trébuche sur une marche, sans que celle-ci ait été signalée. Dans ce cas, tu peux en tant que propriétaire du restaurant te voir réclamer l'indemnisation d'un dommage éventuel.

### Es-tu responsable ? Coche la case.

Es-tu responsable ?	✓	✗	Explication
1. Ton enfant âgé de 12 ans fait une griffe dans la carrosserie d'une voiture avec son vélo.			
2. Un client ivre heurte une autre voiture sur le parking de ton café.			
3. Lors de travaux à sa maison, ton ami tombe d'un escabeau qu'il t'a emprunté.			
4. Tu es chef dans un mouvement de jeunesse. Au cours d'un jeu dans les bois, un membre du groupe se casse une jambe.			

## Exercice 7 – Différents assureurs...

### S'assurer ? Mais auprès de qui ?

Si tu fais un petit tour dans ton quartier, tu apercevras probablement des enseignes lumineuses portant la mention « Banque & Assurances » ou simplement « Assurances ». Parfois, tu reconnaîtras le logo de la banque ou de l'entreprise. Parfois, il te sera totalement étranger.

Quelle est la différence ? Les banques connues comme KBC, Belfius ou BNP Paribas Fortis s'occupent non seulement des questions d'argent de leurs clients, mais aussi de leurs assurances. D'autres entreprises comme Ethias, AG Insurance, Allianz, P&V, Baloise... proposent uniquement des assurances.



Les **entreprises d'assurances** travaillent avec des **courtiers d'assurances, des agents d'assurances, des banques** ou **en ligne directe**. Les agents d'assurances travaillent pour une seule entreprise bien déterminée. Parfois, ces agents proposent également des polices spéciales d'autres entreprises lorsque l'entreprise d'assurances ne propose pas elle-même une telle police.

Les **courtiers d'assurances** ne sont pas liés à une seule entreprise d'assurances. Ils t'aident à trouver une assurance qui correspond le mieux à ta demande.

Il n'est depuis longtemps plus obligatoire de se rendre dans un bureau pour souscrire une assurance. Tu peux en effet également en souscrire une sur Internet. L'assureur que tu choisis dépend en outre de tes préférences. Tu préfères un contact personnel ? Un courtier ou un agent d'assurances constitue alors un bon choix. Tu ne vois aucun problème à souscrire des polices directement avec l'entreprise d'assurances ? L'assureur direct est alors une bonne option.

### Vrai ou faux ?

**Étape 1 :** Indique si l'affirmation est **vraie** ou **fausse**.

		
1. Un courtier d'assurances est indépendant.		
2. Il est obligatoire d'avoir un courtier d'assurances.		
3. Les assureurs directs travaillent sans intermédiaire.		
4. Les entreprises d'assurances travaillent sans agent ou bureau.		
5. Les entreprises d'assurances sont également toujours des banques..		
6. Les assurances en ligne ne couvrent pas les mêmes risques que les autres assurances.		

**Étape 2 :** Quelle explication correspond à quelle affirmation ? Complète à côté de chaque explication le numéro de l'affirmation.

Explication	Numéro de l'affirmation
En cas de sinistre, tu dois toujours t'adresser directement à eux.	
Un courtier d'assurances dispose d'une grande liberté et n'est pas lié à une seule entreprise d'assurances.	
Tu peux également passer par le biais d'un agent ou travailler directement avec l'entreprise d'assurances.	
Certaines banques sont aussi des assureurs.	
Certaines entreprises d'assurances travaillent en ligne directe. D'autres disposent d'un large réseau de bureaux ou travaillent avec des courtiers indépendants.	
Pour beaucoup d'assurances, les couvertures sont régies par la loi. Il reste toutefois judicieux de comparer. Ainsi, la prime qui doit être payée en contrepartie de ces couvertures peut varier. Parfois, les conditions sont également différentes. C'est tout particulièrement le cas pour les assurances auto.	

## Exercice 8 – Obligatoire ou recommandé ?

Il est obligatoire pour tout Belge de **s'affilier à une mutualité**. Et tu as peut-être également déjà entendu parler de la **pension légale**. Ces formes d'assurance relèvent de la **sécurité sociale**. Ce qui est prévu par la loi n'est toutefois pas suffisant. Une pension légale n'est en moyenne pas supérieure à 40 % du dernier salaire et la sécurité sociale ne couvre loin s'en faut pas tous les frais d'une hospitalisation. D'où l'importance d'assurances complémentaires qui sont proposées sur le marché.

Les assurances dont il est question ici sont d'une autre nature. Le plus souvent, elles ne sont pas obligatoires. Si tu achètes un nouveau vélo, tu n'es pas obligé de l'assurer. Pourtant, une assurance contre le vol t'est parfois proposée. Il te revient alors d'évaluer le risque que tu cours. Le jeu en vaut-il la chandelle ?

Parfois, les assurances sont bien obligatoires. Si tu mets en circulation une voiture ou une moto, tu dois souscrire une assurance **RC véhicules automoteurs**. Cela résulte du fait que les dégâts que tu peux occasionner avec ta voiture dépassent souvent tes propres capacités financières.

Dans d'autres cas, il est fortement recommandé de t'assurer. Par exemple, lorsque tu pars en voyage. Si tu ne veux pas que tes vacances soient totalement gâchées par un accident, souscris une **assurance assistance voyage**.

Une **assurance familiale** ou **RC vie privée** a pour objectif que tes parents ou toi-même ne deviez pas payer pour les dommages que tu occasionnes aux biens d'autrui dans le cadre de ta vie privée. Il peut par exemple s'agir d'une vitre brisée par ta faute ou de la tablette coûteuse d'un ami que tu laisses tomber.

Tu peux en tout cas souvent décider toi-même quel avantage tu as à te faire assurer. Ainsi, une **assurance pension** est certainement une bonne chose car le montant que tu y verses t'est ultérieurement toujours remboursé, majoré d'un bénéfice.

## Quelles sont les assurances obligatoires ?

Tout le monde doit s'affilier à une mutualité. Tu as besoin d'une assurance auto si tu mets une voiture en circulation. Mais quelles autres assurances sont également obligatoires ?

Complète les mots manquants dans les textes par la dénomination de la bonne assurance.

*assurance accidents du travail – assurance RC entreprise – RC bénévolat – assurance incendie – assurance omnium – assurance pension – assurance protection juridique – assurance dépendance*

1. Contrairement à ce que tu pourrais penser, l' \_\_\_\_\_ n'est pas légalement obligatoire, sauf si elle est imposée comme condition par ton bailleur ou par la banque lorsque tu contractes un crédit hypothécaire.
2. Tu lances ta propre entreprise et tu emploies du personnel ? Tu es alors obligé de souscrire une \_\_\_\_\_ pour tous tes travailleurs.
3. Tout Flamand âgé de plus de 26 ans est obligé de payer une \_\_\_\_\_. Tu es ainsi assuré pour les soins non-médicaux en cas de maladie grave ou de vieillesse. Attention : ce n'est pas la même chose que l'assurance hospitalisation.
4. Une \_\_\_\_\_ n'est pas obligatoire, mais elle est toutefois recommandée. Étant donné qu'elle te donne droit à une réduction d'impôts, cette assurance est en tout cas fiscalement avantageuse. Mais il s'agit surtout d'une assurance de personnes, donc ton argent te sera un jour remboursé. Majoré en outre de beaux intérêts. À recommander donc !
5. En sus de leur assurance auto, de nombreuses personnes souscrivent également une \_\_\_\_\_. En cas d'accident de la circulation, cette assurance t'aide à faire valoir tes droits à l'égard de la partie adverse. À défaut d'un règlement amiable, elle te permet également d'avoir recours à un avocat sans trop de frais.
6. Si tu organises prochainement une fête ou un mini-événement, veille à ce que ta \_\_\_\_\_ pour tes collaborateurs non rémunérés soit en règle. Cette assurance est en effet obligatoire.
7. Tu es libre d'assurer ta voiture au moyen d'une \_\_\_\_\_. Avec une « grande » \_\_\_\_\_ tu assures tous les dégâts causés à ta voiture. Une « petite » \_\_\_\_\_ ne couvre pas les dégâts causés à ta voiture après un accident que tu as toi-même occasionné. Cherche la bonne formule sur le marché et compare.
8. Il est recommandé aux entreprises de s'assurer contre les dommages qu'elles peuvent causer à des tiers. Un couvreur qui fait s'effondrer un mur ou un entrepreneur qui cause d'importants dommages à une habitation adjacente lors de travaux de terrassement ne peuvent pas se passer d'une \_\_\_\_\_.

## Exercice 9 – Assurer une telle chose ? C'est exclu !

### Comment fonctionne une assurance ?

Si tu veux te protéger contre des dommages imprévus, tu dois souscrire une **police d'assurance** (contrat d'assurance). Tu paies alors un montant mensuel ou annuel à l'assureur. C'est ce que l'on appelle la **prime**.

En contrepartie, l'assureur détermine un certain nombre de **couvertures**. Il s'agit des choses que l'entreprise d'assurances indemnise en cas de dommages. Dans le cas d'une assurance incendie, il s'agit par exemple des dommages causés à l'habitation et souvent aussi au mobilier. Pas uniquement en cas d'incendie, mais par exemple aussi en cas d'inondation.

Dans une police, les **exclusions** sont en règle générale également énumérées. La loi l'impose. Ce qui n'est pas mentionné comme exclusion dans ta police est donc couvert. Il t'est donc conseillé de lire minutieusement ton contrat d'assurance sur ce point.

Lorsque tu as subi des dommages, tu reçois de l'entreprise d'assurances de l'argent pour payer les coûts de la réparation. Attention toutefois : il est parfois question d'une **franchise**. Il s'agit de la partie de l'indemnisation des dommages pour laquelle l'assurance n'intervient pas. Cela vaut également lorsque tu as occasionné des dommages. Dans ce cas, tu dois payer à la personne lésée une partie des dommages. Cela se fait toujours en dehors du cadre de l'assurance. Lorsque tu subis un dommage, tu dois donc tenter toi-même de récupérer le montant de la franchise auprès de celui qui a occasionné le dommage.

Il est en tout cas indiqué de lire attentivement une police d'assurance. Les détails ont bel et bien leur importance. Ton agent ou courtier d'assurances t'indiquera toutefois évidemment les principales couvertures et exclusions pertinentes pour toi..

### Évalue les situations. Les dommages sont-ils couverts par ton assurance ?

**Étape 1 :** Complète le nom de la bonne assurance derrière chaque exemple.

**Étape 2 :** Indique ensuite si la situation décrite est couverte par la police (**OUI**) ou pas (**NON**).

Assurance auto – Assurance auto – Assurance bagages – Assurance-vie – Assurance-vie – Assurance assistance voyage

Situation	Police	✓	✗
1. Tu es assis à une terrasse avec un verre de bière et ta tablette. Deux hommes se dirigent vers toi. Le premier te demande du feu. Le deuxième se sauve dans le même temps avec ta tablette.			
2. Une connaissance souffre du diabète mais décède dans un accident.			
3. Tu percutes la voiture du voisin avec la voiture de ton père. Tu n'es pas mentionné comme conducteur régulier dans la police.			

Situation	Police	✓	✗
4. Pendant tes vacances, tu as affaire dans un camping à quelques hommes ivres. Ils cherchent la bagarre et cassent tes lunettes.			
5. Tu as un permis de conduire provisoire et tu percutes la voiture de ton voisin un dimanche à onze heures du soir.			
6. Un ami de la famille contracte une assurance-vie. Trois ans plus tard, il est atteint d'un cancer.			

## Exercice 10 – Épargner pour l'avenir

### En l'absence de malheur

Les **assurances de dommages** sont généralement très connues. Les gens se protègent volontiers contre des événements imprévus comme un incendie ou un accident. De tels incidents peuvent en effet les confronter à de graves problèmes financiers.

Les **assurances de personnes** ont un autre but. Il n'est alors pas question de l'indemnisation de dommages mais du versement d'une prestation. Celui-ci intervient lorsque d'importants changements se produisent dans ta vie.

Les assurances de personnes peuvent être subdivisées en deux groupes. Le premier groupe englobe notamment les **assurances hospitalisation** et **accidents du travail**. Elles veillent à ce que les coûts de l'hospitalisation ou de l'accident ne reposent pas sur tes épaules.

Le deuxième groupe englobe ce que l'on appelle les « **assurances-vie** ». L'assurance pension et l'assurance décès en sont des exemples. L'**assurance solde restant dû** que tu souscris lorsque tu achètes une maison et l'**assurance obsèques** relèvent toutefois également de cette catégorie.

Une assurance-vie est toujours un contrat par le biais duquel le **bénéficiaire** reçoit un montant de l'assureur en vertu de conditions fixées contractuellement. Il peut par exemple s'agir d'une pension complémentaire.

## Épargner pour l'avenir

**Complète les mots manquants au bon endroit dans le texte. Choisis dans la liste en bas du texte.**

*poire pour la soif – bénéficiaires – avantage fiscal – assurances-vie – assurance décès – assurance pension*

Une assurance te fait peut-être surtout penser au paiement de primes pour les dommages que tu subis ou que tu occasionnes.

Il existe toutefois un troisième type d'assurances qui sont particulièrement intéressantes. Il s'agit de ce que l'on appelle les \_\_\_\_\_. À quoi servent-elles ? Pour l'expliquer très simplement, elles te procurent une \_\_\_\_\_. Tu épargnes pour l'avenir et tu t'assures dans le même temps au cas où quelque chose tournerait mal.

L'assurance la plus connue est l' \_\_\_\_\_. Tu paies chaque année une prime qui te procure un \_\_\_\_\_. Tu paies donc dès aujourd'hui moins d'impôts.

Tu atteins l'âge de 65 ans ? Le montant épargné t'est alors versé, après prélèvement d'une taxe par les autorités.

À côté de cette assurance, il existe aussi l' \_\_\_\_\_. Si tu décèdes inopinément, tes proches (enfants ou conjoint) reçoivent alors en tant que \_\_\_\_\_ le montant pour lequel tu as souscrit la police. Évidemment, l'idéal est que tu vives vieux et heureux.

# TEST FINAL

**Également testé sur des écoliers. Qu'en as-tu retenu ?**

**Exercice 1 – Quelle est la réponse correcte ?**

Qu'est-ce qu'une police ?

- Un contrat d'assurance.
- Un agent ou courtier d'assurances.
- Une proposition d'assurance.

Qu'est-ce qu'une prime ?

- L'argent que tu reçois en cas de dommage.
- L'argent que tu paies pour être assuré.
- L'argent que ton agent reçoit de l'assurance lorsque tu souscris une police auprès de lui.



Qu'est-ce que ta franchise ?

- La partie des dommages que tu dois payer toi-même.
- La partie de la prime que tu ne dois pas payer parce que tu gagnes trop peu.
- Toutes les formes de dommages que ton assurance ne rembourse pas.

Que signifie l'abréviation RC ?

- Recommandation capitale.
- Régime caractéristique.
- Responsabilité civile.
- Responsabilité contractuelle.
- Revenu cadastral.

Que sont les couvertures ?

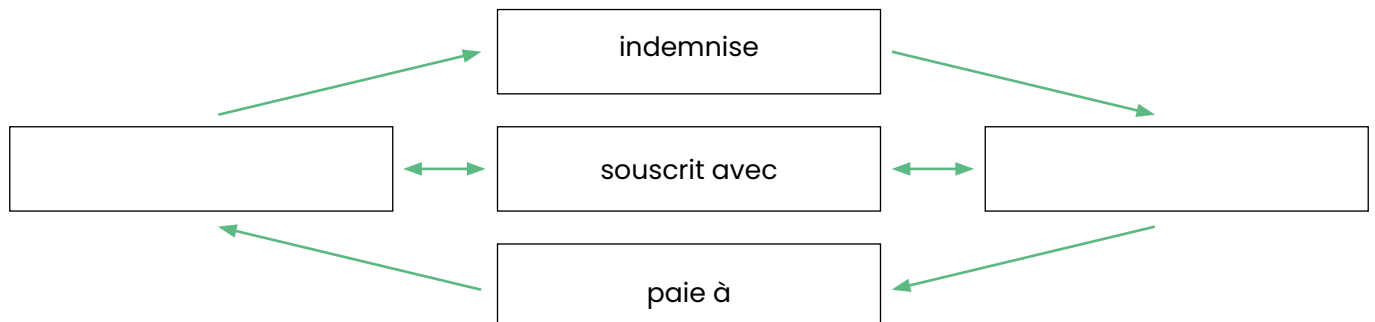
- Un combi de police en embuscade.
- Les dommages que tu subis ou que tu causes à d'autres.
- Les garanties qui sont mentionnées dans le contrat d'assurance.

Qui est le bénéficiaire dans une police d'assurance ?



- La personne qui souscrit la police.
- La personne à qui l'indemnité est versée.
- La personne qui est désignée comme « tiers » dans la police.
- La personne qui prend sa pension.

## Exercice 2 – Complète le schéma ci-dessous à l'aide des bons termes

*une police – une prime – les dommages – le preneur d'assurance – l'assureur*



**Exercice 3 – Quelles assurances sont obligatoires ?**

		
Une assurance incendie		
Une assurance hospitalisation		
Une RC volontariat		
Une assurance omnium		

**Exercice 4 – Quelles assurances sont des assurances de dommages ?  
Quelles assurances sont des assurances de personnes ?**

	<b>dommages</b>	<b>personnes</b>
Assurance hospitalisation		
RC vie privée		
Assurance incendie		
Assurance assistance voyage		
Assurance-vie		

**Exercice 5 – Parmi les assurances de dommages susmentionnées, lesquelles sont en même temps des assurances de responsabilité ?**

		
Assurance hospitalisation		
RC vie privée		
Assurance incendie		
Assurance assistance voyage		
Assurance-vie		

Ces modules ont été élaborés à l'attention des établissements scolaires par Assuralia, la fédération des entreprises d'assurances belges.

Pour toute question, veuillez-vous adresser à **info@assuralia.be**

